

# Mapovací kurz – 2. cirkulář.

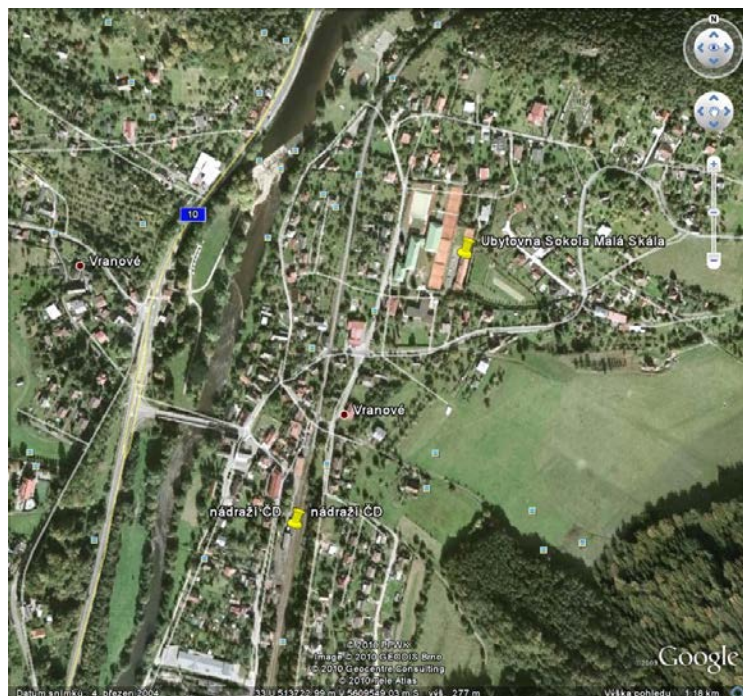
Kurz geologického mapování, povinný pro všechny studenty 2. ročníku geologických oborů, se uskuteční v době od **neděle 1. září 2024 do neděle 15. září 2024 (odjezd do 10:00 hod)**.

Mapovací kurz se uskuteční v krásném prostředí železnobrodského krystalinika a okraji Českého ráje v oblasti vyznívání lužické poruchy v Malé Skále u Turnova. Mapovat budeme horniny železnobrodského krystalinika a na ně transgresivně nasedající horniny permokarbonu, křídly, kenozoické vulkanity a kvartérní pokryv. Mapovací kurz zahájíme ve v neděli v podvečer dne 1.9. od ca 18 hod. úvodní přednáškou o bezpečnosti práce a vyřizením nezbytných organizačních záležitostí (kompasy, rozdělení do skupin, mapy aj).

V pondělí - 2. den kurzu, uskutečníme jednodenní exkurzi do krkonošsko-jizerského krystalinika, křídly, permokarbonu a uvidíme i příklad neogénních až pliocénních neovulkanitů, které se vylily na podložní horniny. (odjezd ca v 8:00 hod.) příjezd 18-19 hod.

## Sraz účastníků kurzu

Neděle **1. září 2024 v 17:30 hod.** před ubytovnou TJ Sokol Malá Skála, ke které se z nádraží v Malé Skále dostanete dle níže vyvěšeného plánu. Ubytovna je za místní základní školou. Před ní jsou tenisové a volejbalové kurty.



**Dopravu z místa bydliště do místa srazu a následně i po skončení kurzu zpět domů si každý z účastníků zajišťuje a hradí sám.**

*Možnost dopravy do Malé Skály z Prahy:*

**R 1150.** odjezd Praha hl. n. **15:23**, příjezd Malá Skála **17:25**,

Kromě tohoto přímého spoje jsou možné autobusové spoje většinou s přestupem v Turnově, případně vlastní trasy z místa bydliště.

## **Stravování**

Stravování bude individuální. Přímo v budově je kuchyňka, má ale omezenou kapacitu. V ní si bude možno připravovat jednoduchá jídla a snídaně. Nějaké nádobí tam vždy bylo k dispozici. Pro jistotu si můžete vzít nějakou vlastní nádobu na případné vaření (ešus). Kromě toho je v Malé Skále nedaleko od ubytovny několik restaurací a také obchod, kde je možno si nakoupit základní potraviny. U každé dvojice pokojů je ve společné chodbičce soc. zařízení a také lednice na potraviny.

## **Ubytování**

Standartní ubytovna s povlečením. Není nutno si brát spací pytle (jen ten komu by byla zima). Což se při vrtošivosti současného počasí se může stát. V minulosti v údolí v září i mrzlo, před dvěma roky bylo ještě horké letní počasí. Ručníky a toaletní potřeby s sebou.

Náklady za ubytování ve výši 300 Kč/noc tj 14 nocí = **4 480 Kč** na celou dobu pobytu je třeba uhradit do pátku **28. 6. 2024** u **sekretářky UGP p. Ireny Libišové**.

Kdo do výše uvedeného data částku za ubytování neuhradí, kurzu se nebude moci zúčastnit.

**V terénu budeme geologickým mapováním trávit čas mezi cca 8:30 až 17:00 hod.** Po odpočinku a osobní hygieně bude následovat večere hod. a pak přednášky, případně program s instruktory (zkreslování mapy, dokumentace atd.), které budou vždy oznámeny na místě minimálně den předem.

Fakultou budou hrazeny pouze náklady na exkurzi, která se patrně uskuteční osobními automobily instruktorů (bude záviset na definitivním počtu účastníků kurzu, který ještě v současné době neznám, jelikož všichni ještě neuhradili zálohu).

V případě nenadálého onemocnění, úrazu bude příslušná částka studentům vrácena (nebudou – li se moci kurzu zúčastnit). Pokud se něco takového během prázdnin přihodí, je to třeba co nejdříve ohlásit vedoucímu kurzu doc. Kachlíkovi, abych mohl změnit objednávku.

Počítejte s tím, že je s sebou nutné mít dostatečnou hotovost na stravu v terénu, případně jízdenky místní dopravy.

## **Podmínka pro zapsání kurzu:**

Splnění studijních povinností zejména z kurzů **petrologie, kvartérní geologie a metod geologického výzkumu.**

### **Rámcový program kurzu**

Neděle 1. září - sraz cca v 17:30 hod. před ubytovnou Sokola Malá Skála, následuje ubytování, rozdělení do skupin, přednáška o bezpečnosti práce v terénu a přednáška o geologii zkoumaného území, seznámení s trasou exkurze.

Po - 2.9. – exkurze – exkurze do krystalinika, křídly, permokarbonu a neovulkanitů - odjezd auty od budovy ubytovny 8:00 hod. – návrat cca 18:00 (vedoucí V. Kachlík)

Středa - 3.9. - úvodní seznámení s mapovanými terény pod vedením instruktorů

Neděle 4.9. – neděle - 9. 9 - mapování ve skupinách pod vedením instruktorů,

Večer tj. přibližně od 19:30 (kvůli promítání) budou první dny přednášky o geologii krystalinika, křídly i permokarbonu, příp. kvartérních sedimentech a geomorfologii (pergola u ubytovny)

Po 9.9 – až čtvrtek 12. 9 - samostatné mapování určených oblastí, večer kontrola práce s instruktorem skupiny.

Od čvrtka (v případně ukončení terénních prací) na listu - kamerální práce (zkreslování mapy, mapa dok. bodů, geologické řezy, zprávy).

(Po odevzdání všech náležitostí za skupinu i jednotlivě možnost odjezdu i od soboty večer 14. 9).  
Neděle 15. 9. do 10:00 vyklizení ubytovny a odjezd samostatně domů.

### **Během prvního týdne proběhnou večer přednášky:**

Stručné seznámení s jednotkami, které budou navštíveny během exkurze (1. den po příjezdu),

Geologie krkonoško-jizerského krystalinika, hlavní litologické typy hornin, se kterými se budeme setkávat v mapovaném území  
(V. Kachlík)

Geologie a sedimentologie podkrkonošské pánve (R. Nádaskay).

Přednáška o geologii a sedimentologii křídly, (D. Uličný).

Strukturní analýza (F. Tomek)

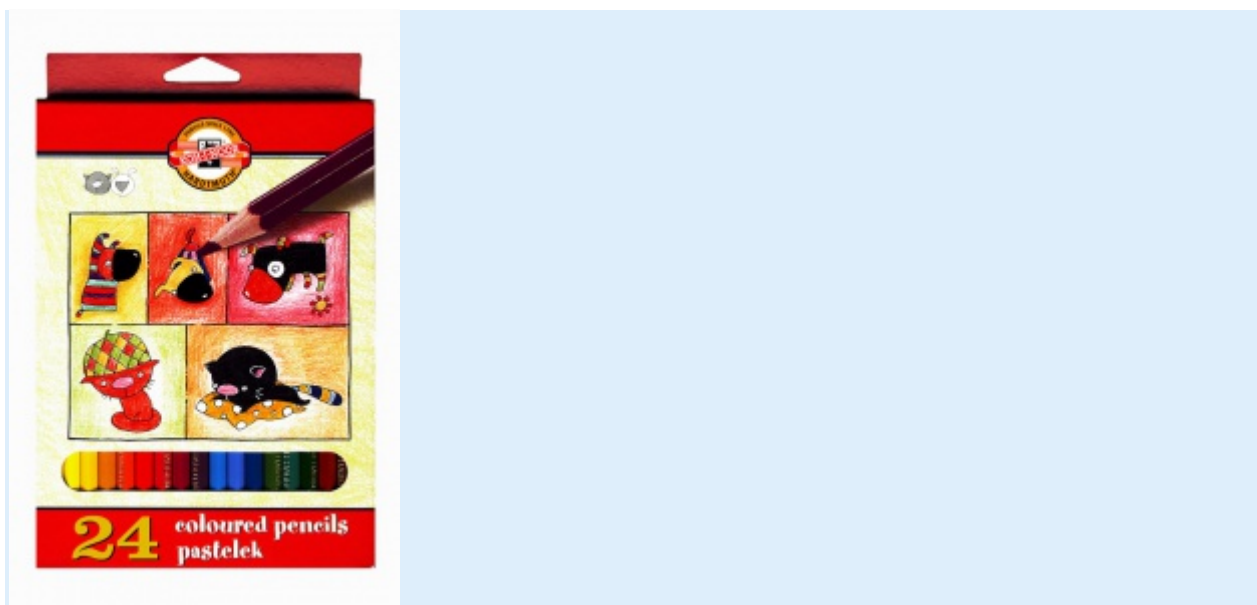
## Vybavení:

terénní oblečení a obutí (pohorky, holínky, pláštěnku (deštník) pro případ špatného počasí, menší batoh na vzorky, jídlo, pití a geologickou výbavu).

Geologické nebo jiné větší kladivo (se kterým je možno urazit i pevnou horninu jakými v terénu budou (např. kvarcitty a metavulkanity) – bezpodmínečně nutné, bez kladiva nemůže kurz nikdo absolvovat.

- geologický kompas (bude Vám zapůjčen katederní, na konci kurzu jej zase vrátíte instruktorovi), doporučeno fotoaparát, GPS, nebo mobil s GPS.

- kreslicí potřeby: úplná sada pastelek (24 ks). Doporučuji koupit tyto poměrně levné pastelky, abyste měli všichni stejné barvy.



Cena 71 Kč (přibližně)

Dále pravítko, úhloměr, tužku, gumu, propisovací tužku nebo pero, trubičkové pero (centrograf nebo tenký mikrofix (0,1 – 0,3 mm). Pokud vlastníte tak mapovací destičky – mohou být nahrazeny tvrdými malířskými deskami, které se používají na výkresy o velikosti A4. Na nich je možno vyříznout otvory, provléci gumu a udělat poutka na pastelky. To podstatně urychlí manipulaci s pastelkami v terénu a zabrání jejich ztrátám.

2 školní sešity linkované – rozměr A5, počet listů cca 40 např. vz. 540 na vedení geologické dokumentace, vypracování závěrečné zprávy, odevzdání dokumentačního deníku.

Několik listů milimetrového papíru rozměru A3, několik listů pauzovacího papíru A4. Vhodné si vzít též vlastní notebook, jelikož dokumentace, zprávy, tektonogramy se budou zpracovávat elektronicky (minimálně by bylo vhodné 1-2 do mapovací skupiny).

Průkaz pojištění zdravotní pojišťovny, občanský průkaz

## Požadavky na zápočet z Kurzu geologického mapování

1. odevzdat zkreslenou mapu skupiny (v tuži (příp. mikrofixem) s psanými vysvětlivkami, indexy, přehledem mapování)
2. odevzdat geologickou dokumentaci v databázové formě za celou skupinu, dokumentační body budou průběžně číslovány, kromě toho předložit ke kontrole vlastní terénní deník, z něhož bude pak dokumentace přenesena do společné databáze a dokumentaci společných mapovacích túr.
3. geologický řez v tuži (každý z členů skupinu zhotoví vlastní) s vysvětlivkami, indexy shodnými s indexy v mapě, linie řezů zadá instruktor v čistokresbě mapy (počáteční body linií budou do mapy zakresleny na jejím okraji).
4. krátké zprávy za jednotlivé listy geol. map 1: 10 000 (společně za skupinu)

V těchto zprávách bude obsaženo:

- a) lokalizace, geomorfologie,
  - b) geologie širšího okolí (zasazení do geologického rámce v regionálním kontextu)
  - c) přehled geologických výzkumů, mapování
  - d) geologicko-petrografické charakteristiky hornin vystupujících v mapovaném území,  
(tj. makroskopický popis, rozšíření hornin v terénu, mocnosti a vztahy geologických těles, minerální paragenese (možno doplnit i z literatury) v přibližné stratigrafické posloupnosti jednotek
  - e) tektonika, stratigrafie (vrásky, zlomy, foliace, lineace) v mapovaném území (doplnit např. tektonogramy jednotlivých strukturních prvků).
  - f) hydrogeologické poměry,
  - g) význačné lokality,
  - h) střety zájmů, ekologie
5. odevzdání protokolů z krátkých kurzů (strukturní, sedimentologický)
  6. odevzdání referátů

### Rozdělení do mapovacích skupin:

**Kachlík**

**Nadaskay**

**Tomek**

Skupina č. 1	Skupina č. 2	Skupina č. 3
Boltnar Antonín	Dvořák Patrik	Kaván Kryštof
Endal Benedikt	Juhlin Victoria	Lobok Anna
Janková Slávka	Král Martin	Repaský Jakub
Mieliekkhova Daria	Mikešová Anna	Skřivánková Anežka
Ondič Ondrej	Vedlichová Anna	Perthenová Kateřina

**P** Příloha č. 1 k opatření děkana č. 20/2023 k zajištění školení studentů pro výuku v terénu a výuku tělesné výchovy

## P O U Č E N Í

o povinnostech studentů z hlediska dodržování pravidel bezpečnosti práce, ochrany zdraví, požární ochrany a předcházení škodám při výuce či pracích v terénu a při výuce tělesné výchovy (např. exkurze, cvičení, terénní práce, tělovýchovné kurzy, sportovní akce a další výukové aktivity) (dále jen „výuka“).

### Obecná ustanovení:

- V době osobního volna jsou za soulad svého chování s právními a bezpečnostními předpisy odpovědní výhradně studenti. Pedagog odpovídá za studenta pouze v době výuky.** Rozsah osobního volna je jasně vymezen dobou výuky, po dobu osobního volna nese každý účastník výuky osobní odpovědnost za škody způsobené na majetku a zdraví.
- Student, který se účastní výuky, si musí být plně vědom stavu svého fyzického a duševního zdraví. Tento stav musí umožňovat studentovi absolvovat výuku v plném rozsahu bez omezení a bez rizika ohrožení studenta samotného či ohrožení ostatních osob,** které jsou na výuce zúčastněny. Výuky se mohou zúčastnit pouze studenti s dobrým zdravotním stavem, s přiměřeným ustrojením a vhodným vybavením do terénu, které se nemůže stát samo o sobě bezprostřední příčinou případného úrazu nebo onemocnění. **Pro konkrétní pohybovou činnost jsou povinni používat doporučený cvičební úbor, obuv a ochranné pomůcky.** Při této činnosti je zakázáno nosit prstýnky, řetízky, náhrdelníky, hodinky apod.
- Je **povinností studentů oznámit veškeré závažné osobní okolnosti** (snížení pracovní schopnosti, zdravotní omezení apod.) **předem osobě odpovědné za výuku** (vedoucímu výuky nebo jeho zástupci) a doložit je lékařským potvrzením či jiným dokladem. Každý student se zdravotním omezením by měl pečlivě předem zvážit svoji účast na výuce, výuce požádat přednostně o zařazení do zdravotní tělesné výchovy.
- Veškeré **změny zdravotního stavu a pracovní způsobilosti,** ke kterým dojde během výuky nebo během TV kurzu je **nutno bezodkladně hlásit osobě odpovědné za výuku.**

5. Student, který je účastníkem zdravotní TV, bere na vědomí, že pokračování ve výuce obecné TVI, specializované TVII nebo TV kurzů mu bude umožněno **pouze po předložení vyjádření odborného sportovního lékaře**, ze kterého bude vyplývat, že je student způsobilý absolvovat výuku obecné TVI, specializované TVII a TV kurzů.
6. Každý student povinen si počínat tak, aby neohrožoval zdraví své ani ostatních osob a nezpůsobil škodu na zdraví či majetku.
7. Student je povinen **ohlásit** osobě odpovědné za výuku neprodleně každou **závadu**, kterou zpozoruje v tělocvičně nebo jiném výukovém zařízení a jejím vybavení, která by mohla ohrozit bezpečnost studentů, způsobit požár nebo zapříčinit vznik škody.
8. Studenti mohou **zahájit a ukončit činnost** nebo uvádět tělocvičné nářadí nebo jiné zařízení do pohybu až **na pokyn** osoby odpovědné za výuku a jsou povinni se předem přesvědčit, zda svým jednáním nemohou ohrozit zdraví nebo život dalších osob.
9. Student nesmí manipulovat, zapínat, vypínat, případně obsluhovat žádné stroje, přístroje a zařízení, které mu nebyly v rámci výuky přiděleny a s jejichž obsluhou nebyl seznámen.

#### **V průběhu výuky v terénu a výuky TV je povinností studenta:**

10. Dodržovat platné **obecně závazné právní předpisy**, zejména o bezpečnosti práce a **o silničním provozu, vnitřní předpisy Univerzity Karlovy a Přírodovědecké fakulty**, a používat předepsané osobní ochranné pracovní prostředky.
11. V návaznosti na ustanovení obecně závazných právních předpisů počínat si tak, aby nedocházelo ke škodám na zdraví, na majetku, na přírodě a životním prostředí.
12. Dodržovat veškeré pokyny vedoucího výuky, vedoucího kurzu, instruktora, vedoucího přepravy, policie nebo osob pověřených ochranným dozorem.
13. Dodržovat předpisy a nařízení, platné pro areál výcvikového střediska, ubytovny, jídelny, tělovýchovného zařízení, veřejných prostor apod.
14. Pokud je to možné, **vydávat se do terénu jen v doprovodu další zletilé osoby nebo osob**.
15. Dodržovat veškeré zákazy a nařízení dané výstražnými a příkazovými tabulemi.
16. Dbát zvýšené opatrnosti při práci v nebezpečném terénu, v lomech, ve vodních zdrojích, skalních odkryvech apod.
17. Být obezřetný při výskytu volně se pohybujících zvířat a vyhýbat se přímým střetům s nimi z důvodu nebezpečí zranění nebo nakažení vzteklinou. Doporučuje se používat přípravky proti klíšťatům a hmyzu.
18. Při aktivitách na přímém slunci používat prostředky na ochranu hlavy a dodržovat pitný režim.
19. V případě zranění účastníka výuky mu **neprodleně poskytnout první pomoc**, událost nahlásit osobě odpovědné za výuku a volat záchrannou službu (155 nebo 112).
20. Základní informace o první pomoci:
  - a. v případě tepenného krvácení přiložit vhodné škrtkící obinadlo blíže k srdci
  - b. při zasažení elektrickým proudem je nutno postiženého vyprostit z dosahu proudu
  - c. není-li hmatný tep, nutno zahájit nepřímou srdeční masáž
  - d. jestliže postižený nedýchá, provést dýchání z úst do úst.
21. Dbát **zákazu kouření** ve všech zařízeních a výukových prostorách a počínat si vždy tak, aby nevznikl požár. **Nerozdělávat oheň** a nekouřit **v lesích a na místech s nebezpečím vzniku požáru**.

22. V případě požáru uvědomit osobu odpovědnou za výuku a volat hasičský záchranný sbor (150, 112).
23. Při výuce, kdy jsou studenti ubytováni v objektech jiných osob, mají studenti povinnost **řídít se ubytovacím a provozním řádem ubytovacích zařízení**, zejména pak dodržovat předpisy k zajištění bezpečnosti a ochrany zdraví a předpisy o požární ochraně platné v těchto objektech.
24. Mít k dispozici **průkaz zdravotní pojišťovny** nebo jeho kopii. Při účasti na výuce **v zahraničí mít uzavřené pojištění odpovědnosti za škodu a pojištění léčebných výloh** platné na území příslušného státu, v případě pobytu v členském státě EU mít Evropský průkaz zdravotního pojištění nebo potvrzení nahrazující tento průkaz.

#### **V průběhu výuky v terénu a výuky TV je zakázáno:**

25. **Požívat alkoholické nápoje a jiné návykové a omamné látky.** Tento zákaz platí i pro dobu předcházející výuce, hrozí-li, že student nastoupí výuku v podnapilém stavu či pod vlivem jiné návykové látky.
26. Vystupovat na strmější skalní či lomové stěny nebo převisy, lézt na stromy, vstupovat do budov hrozcích zřícenin apod. Sestupovat bez dozoru osoby odpovědné za výuku do opuštěných štol či dutin ve skalním masivu.
27. **Vstupovat do vody jinak než v přímé souvislosti s výukou a bez dozoru osoby odpovědné za výuku.**

#### **Závěrečná ustanovení:**

28. **Student nesmí opustit místo konání výuky a areály TV kurzů** (ani v době osobního volna), **pokud k tomu nedostal souhlas osoby odpovědné za výuku.**
29. V případě, že student zaviněně poruší povinnosti, na které upozorňuje toto poučení, je **osoba odpovědná za výuku a její průběh oprávněna vyloučit studenta z výuky bez náhrady nákladů.** Osoba odpovědná za výuku je oprávněna poté neuznat studentovi splnění příslušné studijní povinnosti a dát děkanovi fakulty podnět k případnému zahájení disciplinárního řízení.
30. Student odpovídá za škodu, kterou způsobí univerzitě, fakultě, nebo třetí osobě. Univerzita anebo fakulta odpovídá studentovi pouze za škodu, která mu vznikla porušením právních povinností ze strany Univerzity anebo fakulty nebo úrazem při studiu nebo praxi ve studijním programu uskutečňovaném fakultou nebo v přímé souvislosti s nimi.
31. V případě, že se student při výuce chová v rozporu s obecně závaznými právními předpisy, vnitřními předpisy univerzity anebo fakulty, nedbá pokynů osoby odpovědné za výuku a neřídí se tímto poučením, odpovědnost univerzity anebo fakulty nebude dána.
32. Nedílnou součástí tohoto poučení jsou bezpečnostní pravidla pro výuku v bazénu, výuku kanoistiky, pro výuku lezení na umělých stěnách, pro výuku na zimních a letních TV kurzech pořádaných Přírodovědeckou fakultou UK, katedrou tělesné výchovy.





1. ....
2. ....
3. ....
4. ....
5. ....
6. ....
7. ....
8. ....
9. ....
10. ....
11. ....
12. ....
13. ....
14. ....
15. ....
16. ....
17. ....
18. ....
19. ....
20. ....
21. ....
22. ....
23. ....
24. ....
25. ....
26. ....
27. ....
28. ....
29. ....
30. ....
31. ....
32. ....
33. ....
34. ....

**Svým podpisem potvrzuji, že jsem převzal geologický kompas č. ....., který je majetkem Ústavu geologie a paleontologie. Při ztrátě nebo úmyslném poškození způsobenou škodu nahradím.**

**Malá Skála 2.9. 2018**

	Příjmení Jméno	číslo kompasu	podpis
1.	Boltnar Antonín		
2.	Dvořák Patrik		
3.	Endal Benedikt		
4.	Janková Slávka		
5.	Juhlin Victoria Elisabeth		
6.	Kaván Kryštof		
7.	Král Martin		
8.	Lobok Anna		
8.	Mieliekhova Daria		
10.	Mikešová Anna		
11.	Ondič Ondrej		
12.	Perthenová Kateřina		
13.	Repaský Jakub		
14.	Skřivánková Anežka		
15.	Velichová Anna		(nepojede)
16.			
17.			
18.			